

OBSREDOZEMSKESKE POKRAJINE - lega, kamninska zgradba, značilnosti površja, slovensko morje, podnebne značilnosti - UČB. STR. 124-128 do vaje 60.

Oznaka obsredozemske pove, da ne gre za povsem "prave" sredozemske pokrajine, ampak za takšne, pri katerih so glavne sredozemske značilnosti zaradi lege na robu Sredozemlja sicer prisotne, vendar že v nekoliko omiljeni ali delno spremenjeni obliki

Pri podnebjju se to kaže v (pre)nizkih temperaturah in (pre)veliki količini padavin, pri rastlinstvu pa v tem, da ni več nujno zimzeleno.

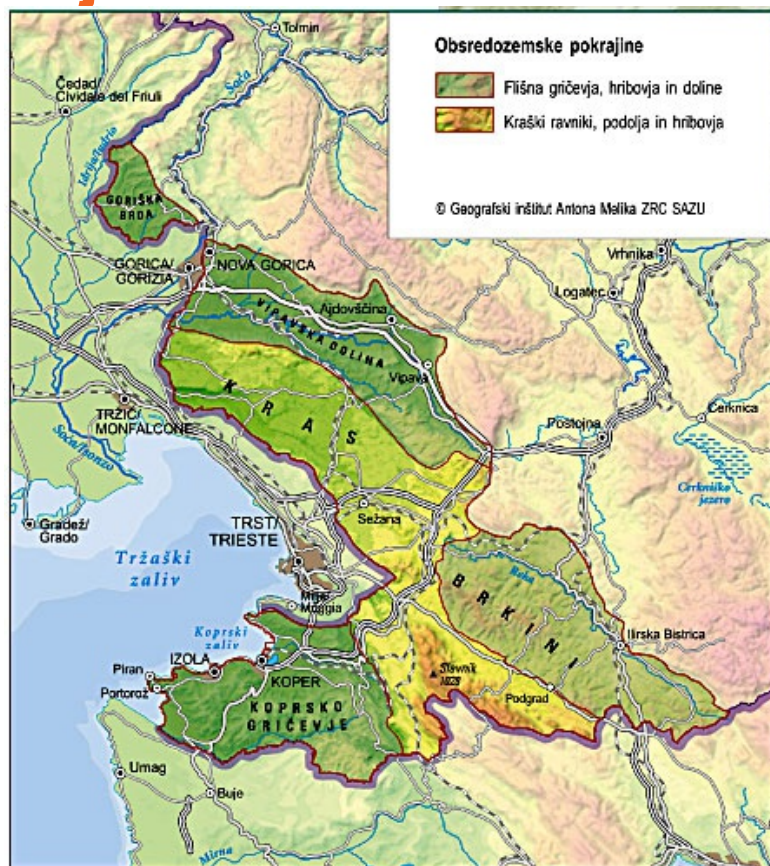
Območja, ki so pod vplivom sredozemskega morja segajo na vzhod nekako do roba visokih dinarskih planot, čutiti pa jih je tudi visoko v dolini Soče.

Sredozemski vpliv pa se kaže v Obsredozemskih pokrajinah tudi v **kuturnem in gospodarskem pogledu. Romanski vpliv se čuti v arhitekturi, melodiji jezika, načinu življenje, gospodarskih dejavnostih vezanih na morje in posebnih usmeritvah kmetijstva.**

OBSREDOZEMSKESKE POKRAJINE - kamninska sestava, delitev in

Obsredozemske pokrajine glede na kamninsko sestavo delimo na flišne in kraške.

S pomočjo besedila in fotografije (prvi odstavek,učb. str. 124-125), ugotovi značilnosti fliša in primerjaj flišne in kraške pokrajine.



V legendi ob zemljevidu so zapisani osnovni tipi površja!

Poišči Obsredozemske pokrajine na zemljevidu Slovenije.

OBSREDOZEMSKÉ POKRAJINE - Slovensko morje - njegov pomen in značilnosti



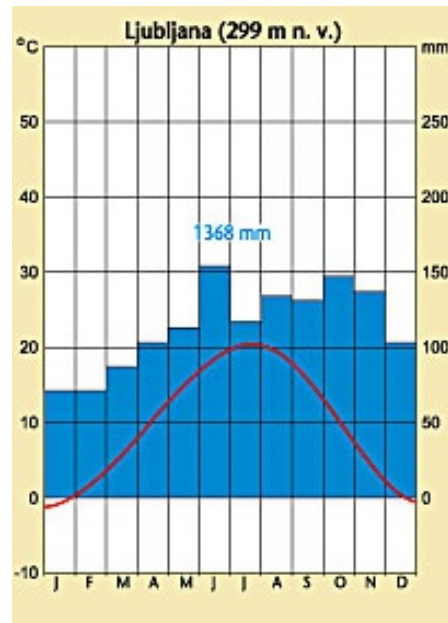
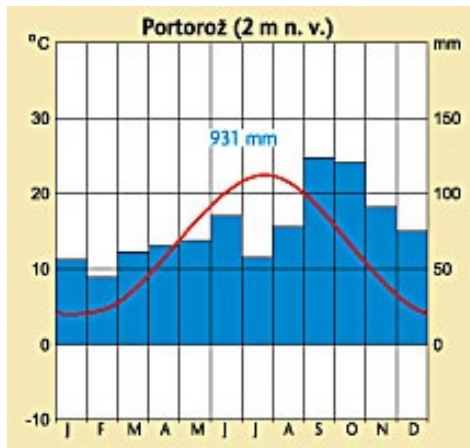
KATERE SO ZNAČILNOSTI TRŽAŠKEGA ZALIVA?

Morje je najbolj hladno februarja (8 °C) in najbolj toplo avgusta (24 °C). Slanost je od 37 do 38 promilov, kar je nad povprečjem svetovnih oceanov. Morska voda je kalna, zato je vidljivost od 6 do 8 m. Razlika med plimo in oseko je v Jadranskem morju največja prav v Tržaškem zalivu. Navadno ne presega 60 cm. Morski tok teče od hrvaške obale proti Trstu in se na severu zaliva vzdolž italijanske obale vrača nazaj. Tržaški zaliv je zelo plitev. Povprečna globina je le 16,4 m, najgloblja točka (nekakšen »podvodni Triglav«) pred Piranom pa je le 37 m globoko. Zato je količina vode v zalivu zelo majhna.



Morski tokovi

OBSREDOZEMSKKE POKRAJINE - podnebne značilnosti in rastje



Primerjaj klimograma in ugotovi razlike med obsredozemskim podnebjem in podnebjem v osrednji Sloveniji.

Oglej si klimograme v učbeniku na strani 127, poišči kraje na zemljevidu in pojasni razlike.



Obsredozemsko podnebje ima največ sončnih dni v Sloveniji, kar ugodno vpliva na kmetijstvo in turizem.

Se pa pojavlja tudi velika nadloga, ki jo je opisal znameniti polihistor v svojem opisu dežel, kjer živijo Slovenci.

Za kakšno "nadlogo" gre?

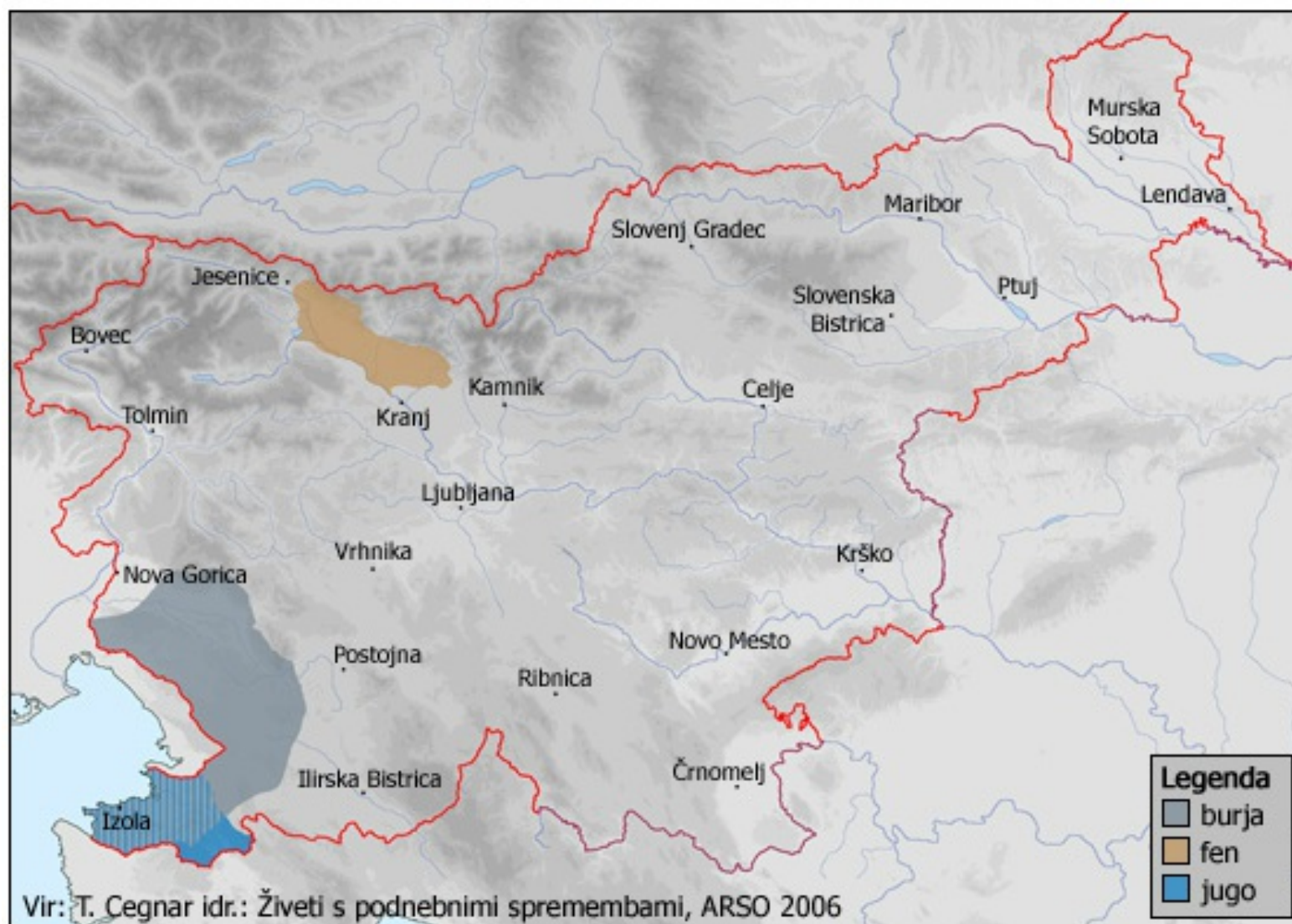
Avtor in naslov dela?

OBSREDOZEMSKÉ POKRAJINE - burja

Burja na Vipavskem je celinski veter, ki prihaja iz notranjosti in se po pobočjih Nanosa v sunkih spušča v dolino. V povprečju piha zmerna do močna burja kar 42 dni na leto. Najmočnejši sunki presegajo hitrost 200 km/h. Enkrat do dvakrat na leto pa zapihajo s kar 240 km/h. Burja se najbolj zaganja v zgornjem delu Vipavske doline, do Vipavskega križa, nižje po dolini so sunki vse šibkejši. Najmočnejše piha pozimi, ko se nad Jadranom zadržuje območje toplega zraka in s tem nizkega zračnega pritiska, nad notranjostjo pa območje mrzlega zraka in s tem visokega zračnega pritiska. Lahko pa je močna tudi na pomlad in celo poleti, ko pride do hitrih ohladitev zraka za planotami severno nad dolino. Valovi hladnega zraka se spustijo po pobočjih in se ob tem močno ogrejejo. Zaradi kratke in strme poti porabi zrak vso prejeto energijo za lastno ogrevanje, kar povzroči veliko razširitev spuščajočega se zraka, to eksplozijo čutimo kot sunek burje. Človek občuti pri 0°C in burji zgolj 30 km/h tak mraz, kot bi bilo -10°C, če pa burja zapiha pri isti temperaturi s 60 km/h, pa občutimo že kar -16°C.

Burja povzroči včasih veliko škodo v kmetijstvu, prometu in tudi na zgradbah. Stare hiše so zgrajene tako, da kažejo burji hrbet; to je stran, ki je skoraj brez oken in vrat. Promet se v hudi burji odvija počasi. Večina rastlin v Vipavski dolini raste postrani, stara drevesa se zaradi tega večkrat zlomijo. Na sadnem drevju burja večkrat uniči pomladne cvetove, v jeseni pa komaj dozorele plodove. V vročih poletnih dneh povzroča včasih hudo sušo, ker se zrak med spuščanjem po pregretyh pobočjih pregreje in povsem izsuši. V jeseni, ko so polja pripravljena za setev, večkrat odnaša najboljšo prst s polj, jo v oblakih dviga z izpostavljenih površin in v zatišnih legah odlaga.





Najpogostejša območja delovanje burje, severnega fena in juga